

РАСТУТ ЭТАЖИ НОВОСТРОЕК

В Пермской области впервые проводятся дни архитектуры, это одновременно и праздник, и отчет о проделанной работе в отрасли капитального строительства за прошедшие два десятилетия.

Вклад строителей нашего района в это важное дело является всего лишь небольшой частичкой на фоне областных показателей, но и у нас за этот период произошли заметные изменения в жилищно-гражданском строительстве. Проведена широкая проектно-исследовательская работа, сегодня на все центральные усадьбы колхозов и совхозов и некоторые бригадные центры изготовлены проекты детальной планировки на застройку населенных пунктов.

Два года назад утвержден проект районной планировки, в основе которого лежит дальней-

шее развитие в застройке деревень Заборье, Зернино, Пронское, Подволошино. Объемы жилищного строительства растут год от года. Если в 1974 году было сдано в эксплуатацию 3500 квадратных метров жилой площади, то в нынешнем году необходимо сдать 12900.

В последнее время на березовской земле развернулось небывалое по масштабам и значимости строительство. В нескольких километрах от райцентра пролегли нитки магистральных газопроводов, возводятся каскад газоконденсаторных станций. На этой стройке сосредоточены многие специализированные организации страны, на помощь советским строителям пришли друзья из социалистических стран. Естественно, проблемы, связанные с этими новостройками, стали одной из основных забот районной партийной организации, исполкома районного Совета народных депутатов. И среди них прежде всего вопросы, связанные со

строительством жилья и объектов соцкультбыта в Березовке. Сегодня совершенно в другой сфере производства, так как каждому интересно знать перспективы развития Березовки.

На архитектурно-планировочное решение застройки райцентра оказало влияние наличие существующей застройки, сложившаяся сетка улиц, рельеф местности и наличие рек. В основу композиции положена регулярная система застройки. Жилая застройка решена в виде групп и кварталов. Сетка улиц запроектирована с учетом выявления основных связей: жилых кварталов с общественным центром, с производственными комплексами и с максимально возможным сохранением сложившейся сетки улиц. Общественный центр по проекту формируется общественными и культурно-бытовыми зданиями различного назначения. Сегодня в нем уже построены здания райкома КПСС, узла связи, быткомбината, Госбанка. Центральную площадь центра займет здание районного Дома культуры. Береговая полоса будет озеленена и станет местом отдыха жителей села.

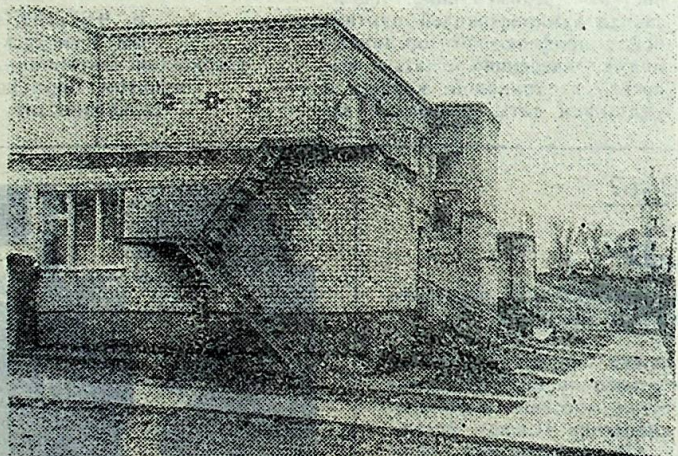
В одном из микрорайонов сегодня практически завершено строительство благоустроенного поселка на 400 жителей с некоторым набором объектов соцкультбыта.

Строится детский сад на 140 мест. Домостроительным комбинатом «Нойбранденбург», осуществляется строительство пятиэтажных 50-квартирных домов. В этом же микрорайоне будет построен еще один детский сад на 162 места. Стро-

Строители и монтажники! Повышайте эффективность строительства!

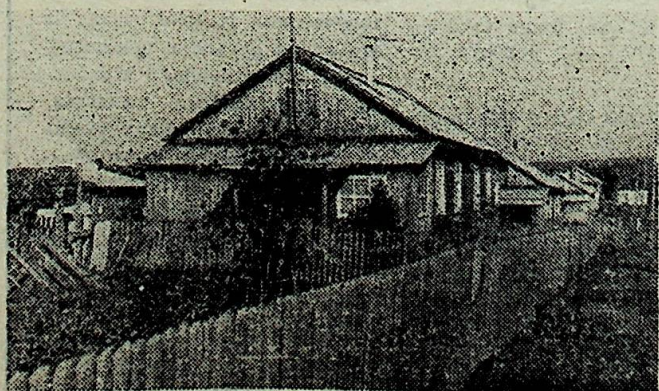
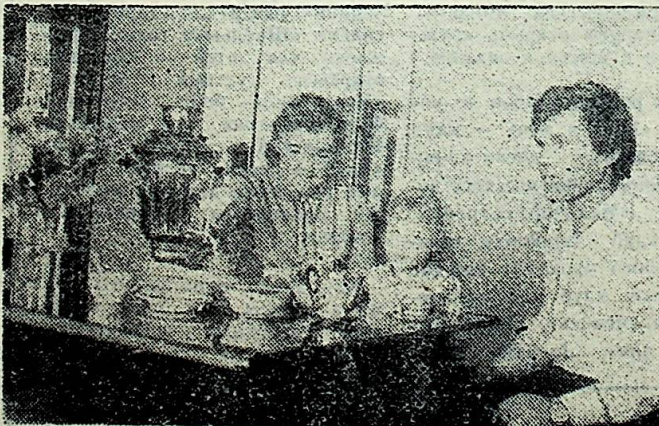
Стройте экономично и добротнo, на современной технической основе! Сдавайте пусковые объекты с высоким качеством и в срок!

Из Призывов ЦК КПСС.



шее улучшение социально-экономического развития района. То есть учтена перспектива на будущее не только жилищно-гражданского строительства, но и определено развитие сельского хозяйства с учетом оптимальных условий, в которых мы проживаем, и тех возможностей и потребностей, которыми мы располагаем. Думается, этот проект станет основным проводником в дальнейшем развитии капитального строительства в районе.

Сегодня смело можно утверждать, что первые наброски уже претворяются в жизнь. Построены детские сады на 90 мест каждый в Асово, Кляпово, Переборе, Дубовом. Осуществляется строительство детского сада в д. Шестаки колхоза «Заря». В последние годы выросли новые школы в Сосновке, Переборе, Заборье, Зернино. Построена школа на 620 учащихся в Асово. Сданы в эксплуатацию сельские клубы в Поздянке, Литонково, Подволошино. На всех центральных усадьбах колхозов и совхозов имеются типовые административные здания. Большой объем жилищного строительства ведется на центральных усадьбах колхозов имени Мичурина, «Первое мая». Проявляются хо-



строительством жилья и объектов соцкультбыта в Березовке. Комплексная застройка в райцентре волнует не только тех, кто трудится на компрессорных станциях, но и тех, кто рабо-

тает сегодня совершенно в другой сфере производства, так как каждому интересно знать перспективы развития Березовки. На архитектурно-планировочное решение застройки райцентра оказало влияние наличие существующей застройки, сложившаяся сетка улиц, рельеф местности и наличие рек. В основу композиции положена регулярная система застройки. Жилая застройка решена в виде групп и кварталов. Сетка улиц запроектирована с учетом выявления основных связей: жилых кварталов с общественным центром, с производственными комплексами и с максимально возможным сохранением сложившейся сетки улиц. Общественный центр по проекту формируется общественными и культурно-бытовыми зданиями различного назначения. Сегодня в нем уже построены здания райкома КПСС, узла связи, быткомбината, Госбанка. Центральную площадь центра займет здание районного Дома культуры. Береговая полоса будет озеленена и станет местом отдыха жителей села.

гистральных газопроводов дало новый импульс в развитии райцентра.

За последнее время произошли и другие важные изменения в развитии Березовки. По центру села проложен водопровод, построен самотечный канализационный коллектор. От компрессорной станции до райцентра проложен газопровод протяженностью 13 километров. В перспективе природный газ придет в квартиры, на нем будет работать поселковая котельная.

В десятой и одиннадцатой пятилетках интенсивно велась застройка жилой зоны села Березовка. В райцентре выросли новые улицы имени И. Карасова, Труда, Свободы, Полевая, Пролетарская, 9 Мая. Кроме этого построен интернат на 120 мест, поликлиника на 150 посещений в смену, детский сад на 140 мест и ряд других объектов.

Важное место в районе занимает строительство дорог. За последние годы и в этом направлении сделаны определенные шаги, но надо прямо сказать, что темпы дорожного строительства не отвечают возросшим требованиям, низким остается его качество. Поэтому запланировано возведение в районе асфальто-бетонного завода. Это позволит обеспечить надежную транспортную связь между населенными пунктами, повысить эффективность сельскохозяйственного производства, улучшить быт тружеников колхозов и совхозов.

Несмотря на определенные успехи в жилищно-граждан-

ском строительстве здесь по-прежнему немало и недостатков. Качество его продолжает оставаться низким. И прежде всего тут сказывается неравномерная сдача объектов в эксплуатацию в течение года. Укоренившаяся порочная практика сдачи и приемки жилых домов в конце года приводит к штормовщине и авралам, браку. В погоне за плановыми показателями строители порой забывают обо всем на свете — о новоселах, о профессиональной чести, об ответственности и сдачу дома в эксплуатацию без благоустройства, подъездных дорог, отделки фасадов, озеленения.

Думается, надо сказать и о том, что и сами жители порой мало заботятся о красоте и культуре своего села, своего дома и территории вокруг него. Сделать наши населенные пункты чище, красивее — первейшая обязанность не только депутатов, исполкомов сельских Советов, руководителей, но и всех жителей района.

Б. ПЕТРОВ,
архитектор района.

На снимках: во время митинга, посвященного сдаче очередного 50-квартирного дома строителями из ГДР; новый детский сад на 90 мест в Асово; новая улица жилых домов в колхозе «Заря» (внизу), в одном из этих домов живет семья бригадира Подволошинской бригады хозяйства Н. В. Останина (на снимке в центре), квартирой своей они очень довольны.

Фото Г. Мельникова.